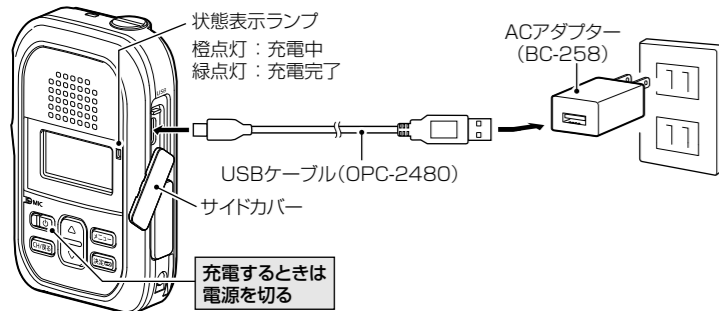


付属品

- ACアダプター(BC-258)
- ベルトクリップ(MBB-1)
- USBケーブル(OPC-2480)
- ご使用になる前に(本書)
- 保証書

■ 充電のしかた

お買い上げいただいたときや2ヵ月以上使用しなかったときは、必ず充電してからご使用ください。



△危険

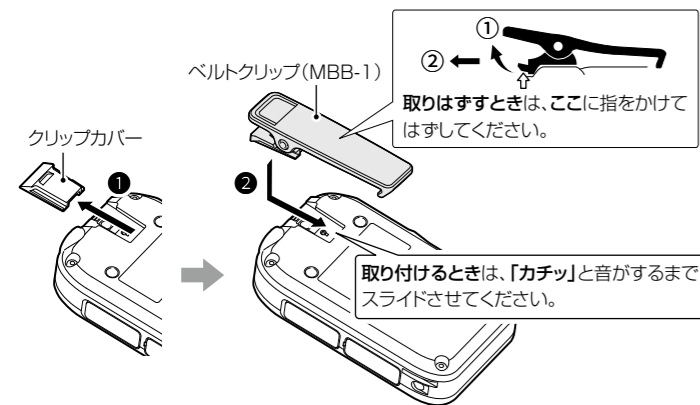
- 充電するときは、必ず本製品に対応した充電機器(弊社ホームページに掲載)をご使用ください。
- 「安全上のご注意」(表面)を併せてお読みになり、安全な方法で充電してください。

■ 充電時間と運用時間の目安

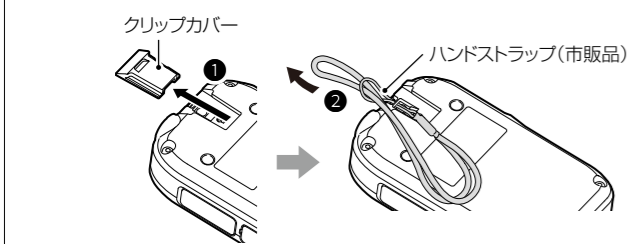
充電時間 約4.5時間 (BC-258使用時)
 運用時間 約17.5時間 (送信5、受信5、待ち受け90の割合で繰り返し運用)
 ※ご使用になる充電機器によって、充電時間や運用時間が異なります。
 ※圏外やローミングを繰り返す環境でご使用になる場合、運用時間は短くなります。
 ※電池残量がない状態で充電した場合の時間です。

■ ベルトクリップの取り付け

図のように、ベルトクリップを着脱してください。



ご参考：ハンドストラップ(市販品)を取り付ける場合

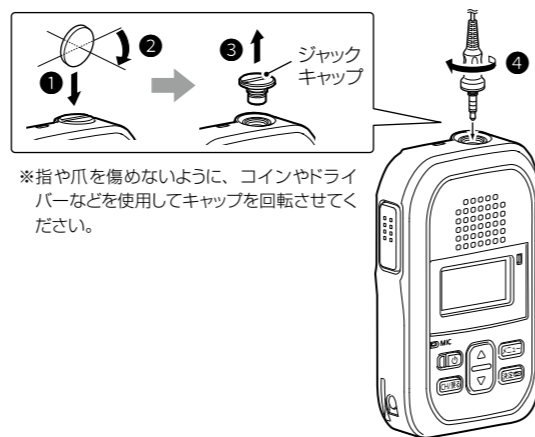


別売品

本製品を便利にお使いいただくため、別売品をご用意しています。
 ※別売品については、弊社ホームページ <https://www.icom.co.jp/> をご覧ください。

■ スピーカー・マイクロホンなどの接続

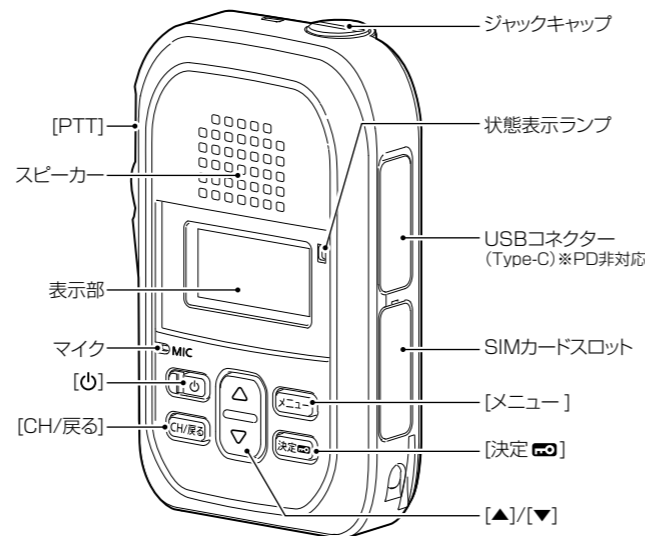
スピーカー・マイクロホンやヘッドセットなどを接続するときは、無線機の電源を切ってから、図のようにジャックキャップを取りはずし、別売品のコネクタを接続してください。



ご注意

本製品は、IP67、IP54の性能に対応できるように設計されていますが、防塵/防水性能の維持と端子保護のため、別売品を接続しないときは、ジャックキャップをしっかり取り付けてご使用ください。

各部の名称



■ 表示部

無線機の状態や設定している機能などが表示されます。

	電波の強度を3段階(目安)で表示
	点滅：サービスエリア外(電波の届かない地域)の場合(圏外) 点灯：IP無線コントローラーに繋がっていないとき(未レジスト)
	音量最小(0)時
	ノイズキャンセル機能設定時
	点滅：録音中/未確認録音データあり、点灯：録音機能設定時
	ロック機能設定時
	VOX機能設定時
12:00	時刻表示機能(24時間表示/12時間表示)設定時
	電池の残量(目安)を4段階で表示
	充電中(電源ON時)

■ 各キーの使いかた

[PTT]	キーを押しているあいだ、送信状態になります。
[ON]	長押し 電源のON/OFF
[CH/戻る]	待受画面で通話番号を変更するとき、またはメニュー画面で前の画面に戻るときに使用します。
[▲]/[▼]	音量調整や通話番号の変更、メニュー画面内の移動に使用します。
[決定]	短押し メニュー画面時：選択した設定項目や内容を確定します。 長押し 待受画面時：ロック機能をON/OFFします。
[メニュー]	待受画面からメニュー画面に移行するときに使用します。

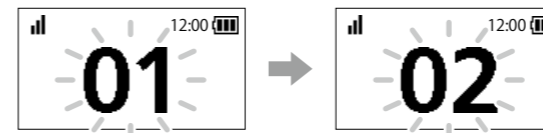
基本操作

1. 電源を入れ、音量を調整する

- ① [ON]を長く(約2秒)押します。
- ② [▲]/[▼]を押して、聞きやすい音量に調整します。

2. 話したい相手と同じ通話番号にする

- ① [CH/戻る]を押します。
- ② 番号が点滅しているあいだに、[▲]/[▼]を押して相手と同じ番号にします。(例:02)



3. 呼び出しをする(送信する)

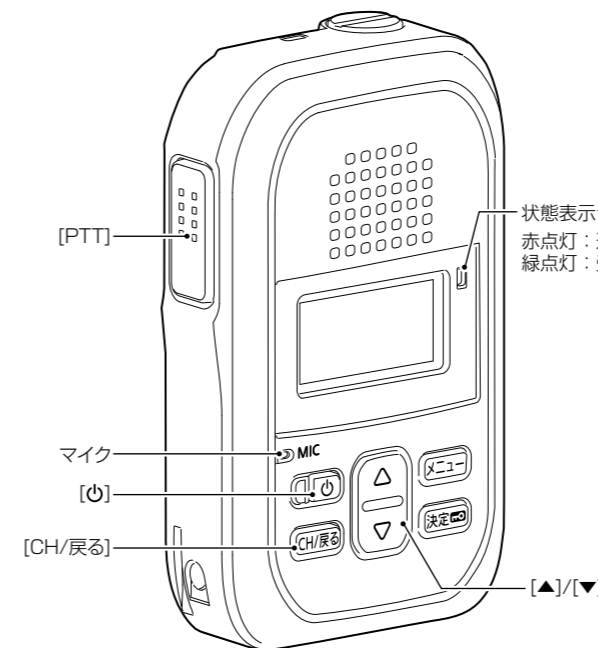
- [PTT]を押しながら、マイクに向かって呼びかけます。
 ● [PTT]を押しているあいだは、状態表示ランプが赤色に点灯します。

4. 呼び出しを受ける(受信する)

信号を受信すると、状態表示ランプが緑色に点灯します。

5. 通話をつづける

送信と受信を交互に通話をつづけます。
 ※送信の終わりに「どうぞ」を付け加えると、互いの会話がスムーズになります。

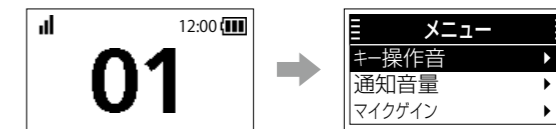


メニュー画面による機能設定

お使いいただく用途に応じて、各種機能をメニュー画面で設定できます。
 ※各機能について詳しくは、弊社ホームページに掲載のIP300H取扱説明書(PDFファイル)をご覧ください。

1. メニュー画面に移行する

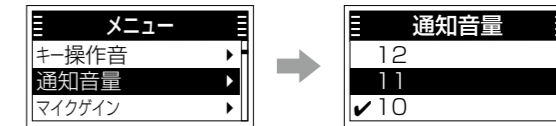
待受画面で、[メニュー]を押します。



2. 設定を変更する

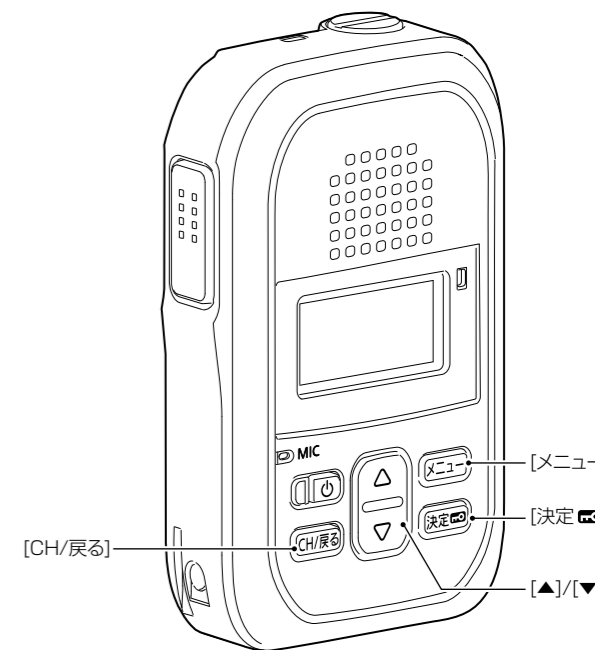
- ① [▲]/[▼]を押して、設定項目(例：通知音量)を選択し、[決定]を押します。
- ② [▲]/[▼]を押して、変更する設定(例：11)を選択し、[決定]を押します。

※ほかの機能も変更するときは、手順①～②の操作を繰り返します。



3. メニュー画面を解除する

[CH/戻る]を押します。



ファームウェアの自動更新について

本製品は、自動的にファームウェアが更新されることがありますので、あらかじめご了承ください。
 ※更新中は、本製品をご利用いただけませんのでご注意ください。

本書に記載の操作や機能は、お買い上げの販売店であらかじめ設定をご依頼いただくことにより使用できる機能も含まれています。
 本製品の設定について詳しくは、お買い上げの販売店におたずねください。